



CITTA' DI TORINO

DIVISIONE SERVIZI TECNICI - COORDINAMENTO
SERVIZIO EDILIZIA ABITATIVA PUBBLICA E PER IL SOCIALE

INTERVENTO DI RISTRUTTURAZIONE URBANISTICA IN TORINO - PIAZZA DELLA REPUBBLICA 13 - PER LA REALIZZAZIONE DI EDILIZIA RESIDENZIALE PUBBLICA. LOTTO 2

Responsabile Unico del Procedimento: Ing. Carmelo DI VITA

Supporto al R.U.P.: Arch. Lina MUNARI

Progettista opere architettoniche: Arch. Alessandra CELORIA

Co-progettista opere architettoniche: Arch. Diego NOVO

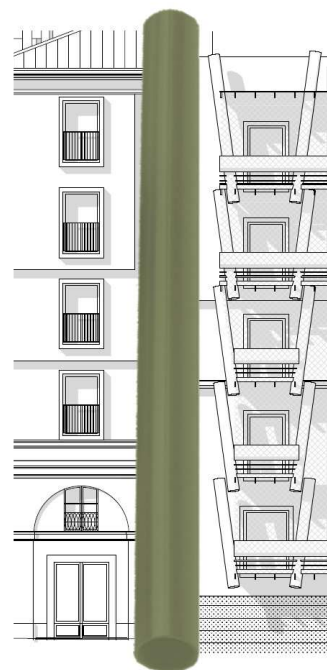
Coordinatrice
delle integrazioni specialistiche: Ing. Lucia REDA

Progettista della bonifica ambientale: Ing. Donato FIERRI

Collaboratori alla progettazione: Arch. Sabina CALI'

Geom. Claudio MASTELLOTTO

Geom. Vincenzo TORTOMANO



Progettista opere strutturali: Studio Ing. G. PATTA

Progettista opere Impiantistiche
e verifiche requisiti acustici : MTE INGEGNERIA s.r.l.

MTE INGEGNERIA SRL
VIA DEL PERLAR 100
37135 VERONA
T+39 045 891 91 45

CERVI
E ASSOCIATI
SOCIETA' DI INGEGNERIA
Arch. Cesare CERVI

Coordinatore per al sicurezza
in fase di progettazione: SICURCANTIERI CO. s.r.l.

SICURCANTIERI CO.
HEALTH & SAFETY MANAGEMENT
Certified 9001 14001 18001 27001

PROGETTO DEFINITIVO

OGGETTO:

STIMA ANALITICA DEGLI ONERI DELLA SICUREZZA

NOME-FILE

--

SCALA

--

ELABORATO

EMISSIONE

04/12/2019

REVISIONE

25/11/2020

PSCO

Num Ord.	Art. di Elenco	Indicazioni dei lavori e delle Somministrazioni e sviluppo delle operazioni	Unità di Misura	Quantità	Prezzo Unitario	Importo EURO
		LAVORI				
		PONTEGGI				
1	01.P25.A60	Nolo di ponteggio tubolare esterno eseguito con tubo - giunto, compreso trasporto, montaggio, smontaggio, nonchè ogni dispositivo necessario per la conformita' alle norme di sicurezza vigenti, comprensivo della documentazione per l'uso (Pi.M.U.S.) e della progettazione della struttura prevista dalle norme, escluso i piani di lavoro e sottopiani da compensare a parte (la misurazione viene effettuata in proiezione verticale).				
	005	Per i primi 30 giorni Edificio A vs piazza della Repubblica m ² (13.79+1.20)*29.81+(6.42-1.20+1.20)*23.00		594,51		
		vs cortile m ² (13.77+1.20)*32.00+(6.68-1.20+1.20)*26.31+(6.68+1.20)*10.90		740,68		
		Edificio B vs cortile m ² (13.72+1.20)*13.27+(20.22+1.20)*8.90+(6.92+1.20)*8.59+(3.53+1.20)*13.27		521,14		
		vs cortile via Lanino m ² (9.82+1.20)*6.73+(20.15+1.20)*25.87+(2.97+1.20)*11.43		674,15		
		facciate laterali m ² (13.72+1.20)*10.91+(13.29+1.20)*5.00+(10.32+1.20)*4.08		282,23		
		Edificio C vs cortile via Lanino (6.80+1.20)*(22.15+7.00) m ²		233,20		
				3045,91	9,47	28.844,77
2	01.P25.A60	Nolo di ponteggio tubolare esterno eseguito con tubo - giunto, compreso trasporto, montaggio, smontaggio, nonchè ogni				
	005	Per i primi 30 giorni RIDUZIONE DEL 10% -(3045.91-3045.91*100/110)	m ²	-276,90	9,47	-2.622,24
3	01.P25.A60	Nolo di ponteggio tubolare esterno eseguito con tubo - giunto, compreso trasporto, montaggio, smontaggio, nonchè ogni				
	010	Per ogni mese oltre al primo Superficie precedente per ulteriori 15 mesi 3045.91*15	m ²	45688,65	1,62	74.015,61
4	01.P25.A60	Nolo di ponteggio tubolare esterno eseguito con tubo - giunto, compreso trasporto, montaggio, smontaggio, nonchè ogni				
	010	Per ogni mese oltre al primo RIDUZIONE DEL 10% -(3045.91-3045.91*100/110)*15	m ²	-4153,51	1,62	-6.728,69
5	01.P25.A91	Nolo di piano di lavoro, per ponteggi di cui alle voci 01.P25.A60 e 01.P25.A75, eseguito con tavolati dello spessore di 5 cm e/o elementi metallici, comprensivo di eventuale sottopiano, mancorrenti, fermapiedi, botole e scale di collegamento, piani di sbarco, piccole orditure di sostegno per avvicinamento alle opere e di ogni altro dispositivo necessario per la conformità alle norme di sicurezza vigenti, compreso trasporto, montaggio, smontaggio, pulizia e manutenzione; (la misura viene effettuata in proiezione orizzontale per ogni piano).				
	005	Per ogni mese PER UN PERIODO DI 16 MESI Piano di lavoro largh. m.1.00 Edificio A vs piazza della Repubblica (7*1.00*29.81+3*1.00*23.00)*16	m ²	4442,72		
		vs cortile (7*1.00*32.00+3*1.00*26.30+3*1.00*10.90)*16	m ²	5369,60		
		Edificio B				

Num Ord.	Art. di Elenco	Indicazioni dei lavori e delle Somministrazioni e sviluppo delle operazioni	Unità di Misura	Quantità	Prezzo Unitario	Importo EURO
		vs cortile (3*1.00*30.76+4*1.00*(13.27+8.90)+3*1.00*8.90+2*1.00*13.27)*16	m ²	3747,20		
		vs cortile via Lanino (5*1.00*32.59+5*1.00*25.87+1*1.00*11.43)*16	m ²	4859,68		
		facciate laterali (7*1.00*10.91+5*1.00*9.08+2*1.00*5.00)*16	m ²	2108,32		
		Edificio C				
		vs cortile via Lanino (4*1.00*(22.15+7.00))*16	m ²	1865,60		
		Piano di lavoro m.2.50 x m.2.50 - n.1 per ogni piano di ogni edificio				
		Edificio A - n.5 piani 2.50*2.50*5*16	m ²	500,00		
		Edificio B - n.5 piani 2.50*2.50*5*16	m ²	500,00		
		Edificio C - n.1 piani 2.50*2.50*1*16	m ²	100,00		
				23493,12	2,49	58.497,87
6	01.P25.A91	Nolo di piano di lavoro, per ponteggi di cui alle voci 01.P25.A60 e 01.P25.A75, eseguito con tavolati dello spessore di				
	005	Per ogni mese				
		RIDUZIONE DEL 10% -(23493.12-23493.12*100/110)	m ²	-2135,74	2,49	-5.317,99
		NOTA: -10% perché				
		- L'eventuale noleggio di tale apprestamento, qualora previsto nel P.S.C. quale costo della sicurezza, potrà essere reperito nelle voci preesistenti del prezzario, con l'esclusione della quota di utile d'impresa, per le motivazioni e con le modalità indicate in premessa della presente sezione.				
		Qualora venga previsto un apprestamento, questo dovrà essere stimato nella sua interezza come costo della sicurezza, non essendo possibile scorporare la parte del costo da attribuire alla produzione da quella da attribuire alla sicurezza.				
		APPLICAZIONE DELLE SPESE GENERALI (15%) ED ESCLUSIONE DEGLI UTILI DI IMPRESA				
		I costi della sicurezza così definiti rappresentano, come già detto, la quota di costo di un'opera da non assoggettare a ribasso d'asta nelle offerte delle imprese.				
		In prima istanza si potrebbe affermare che la ratio di tale principio risieda esclusivamente nella volontà del legislatore di evitare che alcune imprese possano formulare offerte più basse incidendo anche sugli oneri derivanti dall'osservanza delle misure di sicurezza, previdenza ed assistenza concetto di costo incompressibile in qualche modo rappresentativo di una soglia minima per la sicurezza comune a tutti i partecipanti di una gara).				
		Da una analisi più approfondita del contesto legislativo previgente a tale disposizione se ne può ricavare tuttavia una diversa lettura, secondo la quale la non ribassabilità dei costi della sicurezza risulterebbe legata di fatto al riconoscimento di un "compenso extra", una sorta di "rimborso" degli aggravii che la legge obbliga il committente a richiedere contrattualmente all'appaltatore (mediante le prescrizioni e previsioni del documento della sicurezza PSC, DUVRI etc.) e che come tale rappresenta una "spesa" per lo stesso, ossia il pagamento di tale rimborso da parte del committente non è da intendersi a titolo di prezzo sull'opera, ma a titolo di corrispettivo per la spesa richiesta, pertanto non vi potrà essere ribasso.				
		Tali richieste si quantificano cioè in un costo per il committente, e non in un prezzo inteso come corrispettivo per la realizzazione dell'opera o del lavoro, ossia l'obbligazione dell'appaltatore.				
		Alla luce di quanto sopra, trattandosi di costo della sicurezza, e non di prezzo, il valore economico fornito per gli usi richiesti dalla norma, seppur rappresentato all'interno di un prezzario,				

Num Ord.	Art. di Elenco	Indicazioni dei lavori e delle Somministrazioni e sviluppo delle operazioni	Unità di Misura	Quantità	Prezzo Unitario	Importo EURO
		<p>non potrà che essere privo della quota di utile di impresa (pari al 10%), in quanto essendo sottratto alla logica concorrenziale di mercato, non avrebbe giustificazione il sottoporre alla stessa disciplina anche la parte di utili che invece può costituire, per la sua natura, un elemento di concorrenza tra diversi esecutori.</p> <p>Da quanto sopra ne consegue che i valori economici esposti nella presente sezione sperimentale sono comprensivi della sola quota di spese generali per la singola voce di costo pari al 15%, mentre sono privi di alcun utile di impresa, intendendosi tale quota implicitamente garantita dal mancato assoggettamento a ribasso.</p> <p>Con riferimento a quest'ultimo principio, si richiama la recente Circolare del Ministero delle Infrastrutture e dei Trasporti n. 4536 del 30 ottobre 2012 (G.U. n. 265 del 13/11/2012) che ne ha confermato i contenuti con riferimento all'assenza della quota di Sezione 28: Salute e sicurezza sul lavoro (D.Lgs. 81/08 s.m.i.) utili d'impresa sui singoli costi (4).</p> <p>Qualora per la definizione delle misure di sicurezza previste, sia necessario utilizzare voci concorrenti in altre sezioni del prezzario, si dovrà procedere ad un ricalcolo della stima del prezzo pubblicato scorporando dallo stesso la quota di utile prevista del 10% (tale operazione si traduce nell'applicazione di un coefficiente unico pari a 100/110).</p> <p>I costi così stimati non saranno ribassabili e verranno riconosciuti per le quantità eseguite.</p> <p>Per completezza si ricorda che, analogamente, l'eventuale utilizzo delle voci contemplate all'interno della presente sezione per lavorazioni non finalizzate specificatamente alla sicurezza dovrà preventivamente prevedere l'aumento dei valori di costo fornito della relativa quota di utile (coefficiente unico pari a 1,10), e i valori così stimati dovranno essere sottoposti a ribasso d'asta.</p>				
7	28.A10.C05	<p>MANTOVANA per protezione di aree di transito pedonale o aree di lavoro a carattere continuativo, idonea per proteggere</p> <p>contro gli agenti meccanici caduti dall'alto, costituita da struttura inclinata realizzata in tubo giunto di diametro 48 mm opportunamente ancorata alla struttura, quest'ultima non inclusa, e provvista di tavolato superiore di copertura in tavole accostate in legno di abete di sezione minima 25x5 cm. Nel prezzo si intendono compresi e compensati gli oneri per il nolo dei materiali necessari, il carico, lo scarico ed ogni genere di trasporto, il taglio, lo sfrido, gli accessori di fissaggio, la manutenzione periodica, il ritiro a fine lavori del materiale di risulta.</p> <p>005 per lo sviluppo in m2 in proiezione orizzontale dell'area protetta: per il primo mese o frazione di mese Edificio A - solo vs Piazza della Repubblica Larghezza in pianta m.1.50 29.81*1.50</p>	m ²	44,72 44,72	10,57	472,69
8	28.A10.C05	<p>MANTOVANA per protezione di aree di transito pedonale o aree di lavoro a carattere continuativo, idonea per proteggere</p> <p>010 per ogni mese successivo Edificio A - solo vs Piazza della Repubblica Larghezza in pianta m.1.50 29.81*1.50*15</p>	m ²	670,73 670,73	1,29	865,24
9	28.A05.A06	<p>SCHERMATURA di ponteggi e castelletti per contenimento polveri, con reti, teli traspiranti, stuoie e simili, fornita e posta in opera compreso ogni onere e magistero per dare la schermatura finita (con almeno una legatura ogni metro quadro di telo).</p> <p>005 misurata per ogni metro quadrato di superficie facciavista e per tutta la durata dei lavori Edificio A</p>				

Num Ord.	Art. di Elenco	Indicazioni dei lavori e delle Somministrazioni e sviluppo delle operazioni	Unità di Misura	Quantità	Prezzo Unitario	Importo EURO
		vs piazza della Repubblica	m ²	594,51		
		(13.79+1.20)*29.81+(6.42-1.20+1.20)*23.00				
		vs cortile	m ²	740,68		
		(13.77+1.20)*32.00+(6.68-1.20+1.20)*26.31+(6.68+1.20)*10.90				
		Edificio B				
		vs cortile	m ²	521,14		
		(13.72+1.20)*13.27+(20.22+1.20)*8.90+(6.92+1.20)*8.59+(3.53+1.20)*13.27				
		vs cortile via Lanino	m ²	674,15		
		(9.82+1.20)*6.73+(20.15+1.20)*25.87+(2.97+1.20)*11.43				
		facciate laterali	m ²	282,23		
		(13.72+1.20)*10.91+(13.29+1.20)*5.00+(10.32+1.20)*4.08				
		Edificio C				
		vs cortile via Lanino (6.80+1.20)*(22.15+7.00)	m ²	233,20		
				3045,91	2,30	7.005,59
10	28.A05.A08	COPRIGIUNTO per ponteggi in materiale plastico di vari colori, fornito e posto in opera. Sono compresi: l'uso per la durata della fase di lavoro che lo richiede per la pubblica e privata incolumità; il montaggio; lo smontaggio; la manutenzione giornaliera comprendente l'eventuale sostituzione o reintegrazione; l'accatastamento e lo smaltimento a fine opera.				
	005	Singolo Nella misura di 1 ogni mq	cad	3046,00	1,61	4.904,06
		Totale PONTEGGI				159.936,91
		BARACCAMENTI				
11	28.A05.D10	NUCLEO ABITATIVO per servizi di cantiere DOTATO DI SERVIZIO IGIENICO. Prefabbricato monoblocco ad uso ufficio, spogliatoio e servizi di cantiere. Caratteristiche: Struttura di acciaio, parete perimetrale realizzata con pannello sandwich, dello spessore minimo di 40 mm, composto da lamiera preverniciata esterna ed interna e coibentazione di poliuretano espanso autoestinguente, divisioni interne realizzate come le perimetrali, pareti pavimento realizzato con pannelli in agglomerato di legno truciolare idrofuogo di spessore 19 mm, piano di calpestio in piastrelle di PVC, classe 1 di reazione al fuoco, copertura realizzata con lamiera zincata con calatoi a scomparsa nei quattro angoli, serramenti in alluminio preverniciato, vetri semidoppi, porta d'ingresso completa di maniglie e/o maniglione antipanico, impianto elettrico a norma di legge da certificare. Dotato di servizio igienico composto da wc e lavabo completo degli accessori canonici (specchio, porta rotoli, porta scopino ecc.). Sono compresi: l'uso per la durata delle fasi di lavoro che lo richiedono al fine di garantire la sicurezza e l'igiene dei lavoratori; il montaggio e lo smontaggio anche quando, per motivi legati alla sicurezza dei lavoratori, queste azioni vengono ripetute più volte durante il corso dei lavori a seguito della evoluzione dei medesimi; il documento che indica le istruzioni per l'uso e la manutenzione; i controlli periodici e il registro di manutenzione programmata; il trasporto presso il cantiere; la preparazione della base di appoggio; i collegamenti necessari (elettricità, impianto di terra acqua, gas, ecc quando previsti); il collegamento alla rete fognaria; l'uso dell'autogru per la movimentazione e la collocazione nell'area predefinita e per l'allontanamento a fine opera. Arredamento minimo: armadi, tavoli e sedie.				
	015	Dimensioni esterne massime m 2,40 x 5 x 2,50 circa (modello base) -Costo primo mese o frazione di mese	cad	4,00	330,65	1.322,60
12	28.A05.D10	NUCLEO ABITATIVO per servizi di cantiere DOTATO DI SERVIZIO IGIENICO. Prefabbricato monoblocco ad uso ufficio,				
	020	costo per ogni mese o frazione di mese successivo al primo				

Num Ord.	Art. di Elenco	Indicazioni dei lavori e delle Somministrazioni e sviluppo delle operazioni	Unità di Misura	Quantità	Prezzo Unitario	Importo EURO
13	28.A05.D05	4*23 NUCLEO ABITATIVO per servizi di cantiere. Prefabbricato monoblocco ad uso ufficio, spogliatoio e servizi di cantiere. Caratteristiche: Struttura di acciaio, parete perimetrale realizzata con pannello sandwich, dello spessore minimo di 40 mm, composto da lamiera preverniciata esterna ed interna e coibentazione di poliuretano espanso autoestinguente, divisioni interne realizzate come le perimetrali, pareti pavimento realizzato con pannelli in agglomerato di legno truciolare idrofugo di spessore mm 19, piano di calpestio in piastrelle di PVC, classe 1 di reazione al fuoco, copertura realizzata con lamiera zincata con calatoi a scomparsa nei quattro angoli, serramenti in alluminio preverniciato, vetri semidoppi, porta d'ingresso completa di maniglie e/o maniglione antipanico, impianto elettrico a norma di legge da certificare. Sono compresi: l'uso per la durata delle fasi di lavoro che lo richiedono al fine di garantire la sicurezza e l'igiene dei lavoratori; il montaggio e lo smontaggio anche quando, per motivi legati alla sicurezza dei lavoratori, queste azioni vengono ripetute più volte durante il corso dei lavori a seguito della evoluzione dei medesimi; il documento che indica le istruzioni per l'uso e la manutenzione; i controlli periodici e il registro di manutenzione programmata; il trasporto presso il cantiere; la preparazione della base di appoggio; i collegamenti necessari (elettricità, impianto di terra acqua, gas, ecc) quando previsti; l'uso dell'autogru per la movimentazione e la collocazione nell'area predefinita e per l'allontanamento a fine opera. Arredamento minimo: armadi, tavoli e sedie NOTE: La previsione degli apprestamenti proposti negli articoli seguenti (baraccamenti di cantiere), dovrà essere correttamente condotta in relazione alle caratteristiche ed alla localizzazione del cantiere, risultando di norma già riconosciuta nell'ambito delle spese generali (rif. D.P.R. 207/10 art. 32 c.4). Il Coordinatore per la Sicurezza in Fase di Progettazione valuterà l'eventuale inclusione di tali apprestamenti nel computo metrico della sicurezza in funzione delle esigenze ulteriori (rispetto a condizioni ordinarie) derivanti dal cantiere specifico.	cad	92,00	174,50	16.054,00
	015	Dimensioni esterne massime m 2,40 x 5,00 x 2,50 circa (modello base) - Costo primo mese o frazione di mese	cad	1,00	332,12	332,12
14	28.A05.D05	NUCLEO ABITATIVO per servizi di cantiere. Prefabbricato monoblocco ad uso ufficio, spogliatoio e servizi di cantiere.				
	020	Costo per ogni mese o frazione di mese successivo al primo mensa	cad	23,00	155,69	3.580,87
15	28.A05.D25	BAGNO CHIMICO PORTATILE per cantieri edili, in materiale plastico, con superfici interne ed esterne facilmente lavabili, con funzionamento non elettrico, dotato di un WC alla turca ed un lavabo, completo di serbatoio di raccolta delle acque nere della capacità di almeno 200 l, di serbatoio di accumulo dell'acqua per il lavabo e per lo scarico della capacità di almeno 50 l, e di connessioni idrauliche acque chiare e scure. Dimensioni orientative 120 x 120 x 240 cm. Il WC dovrà avere una copertura costituita da materiale che permetta una corretta illuminazione interna, senza dover predisporre un impianto elettrico. Compreso trasporto, montaggio, smontaggio, preparazione della base, manutenzione e spostamento durante le lavorazioni. Compreso altresì servizio di pulizia periodica settimanale (4 passaggi/mese) e il relativo scarico presso i siti autorizzati.				
	005	nolo primo mese o frazione di mese	cad	1,00	162,83	162,83
16	28.A05.D25	BAGNO CHIMICO PORTATILE per cantieri edili, in materiale plastico, con superfici interne ed esterne				

Num Ord.	Art. di Elenco	Indicazioni dei lavori e delle Somministrazioni e sviluppo delle operazioni	Unità di Misura	Quantità	Prezzo Unitario	Importo EURO
		facilmente lavabili, con funzionamento non elettrico, dotato di un WC alla turca ed un lavabo, completo di serbatoio di raccolta delle acque nere della capacità di almeno 200 l, di serbatoio di accumulo dell'acqua per il lavabo e per lo scarico della capacità di almeno 50 l, e di connessioni idrauliche acque chiare e scure. Dimensioni orientative 120 x 120 x 240 cm. Il WC dovrà avere una copertura costituita da materiale che permetta una corretta illuminazione interna, senza dover predisporre un impianto elettrico. Compreso trasporto, montaggio, smontaggio, preparazione della base, manutenzione e spostamento durante le lavorazioni. Compreso altresì servizio di pulizia periodica settimanale (4 passaggi/mese) e il relativo scarico presso i siti autorizzati.				
	010	nolo per ogni mese o frazione di mese successivo al primo	cad	23,00	111,95	2.574,85
		Totale BARACCAMENTI				24.027,27
		SEGREGAZIONI AREE DI LAVORO				
17	28.A05.E30	Delimitazione di zone interne al cantiere mediante BARRIERA di sicurezza mobile TIPO NEW JERSEY, in calcestruzzo o in plastica, riempibile con acqua o sabbia: trasporto, movimentazione, eventuale riempimento e svuotamento, allestimento in opera, successiva rimozione				
	005	elementi in calcestruzzo - nolo fino a 1 mese 80*1.00	m	80,00	15,62	1.249,60
18	28.A05.E30	Delimitazione di zone interne al cantiere mediante BARRIERA di sicurezza mobile TIPO NEW JERSEY, in calcestruzzo o in				
	010	elementi in calcestruzzo - solo nolo per ogni mese successivo 80*1.00*23	m	1840,00	1,75	3.220,00
19	28.A05.E15	RECINZIONE provvisoria realizzata con pannelli in lamiera zincata ondulata, fornita e posta in opera. Sono compresi: l'uso per la durata dei lavori; i montanti di sostegno dei pannelli delle dimensioni minime di 10x10 cm; l'infissione dei montanti nel terreno o incastrati in adeguata base di appoggio; le tavole sottomisure poste sul basso, in sommità ed al centro del pannello, inchiodate o avvitate al pannello medesimo e ai montanti di sostegno comprese le saette di controventatura; la manutenzione per tutto il periodo di durata dei lavori, sostituendo, o riparando le parti non più idonee; lo smantellamento, l'accatastamento e l'allontanamento a fine opera				
	005	per sviluppo a metro quadrato per il primo mese	m ²	160,00	9,03	1.444,80
20	28.A05.E15	RECINZIONE provvisoria realizzata con pannelli in lamiera zincata ondulata, fornita e posta in opera. Sono compresi:				
	010	per ogni mese oltre il primo 160.00*23	m	3680,00	2,73	10.046,40
21	28.A05.B10	PARAPETTO anticaduta in assi di legno dell'altezza minima di 1,00 m dal piano di calpestio e delle tavole fermapiede, da realizzare per la protezione contro il vuoto, (es.: rampe delle scale, vani ascensore, vuoti sui solai e perimetri degli stessi, cigli degli scavi, balconi, etc), fornito e posto in opera. I dritti devono essere posti ad un interasse adeguato al fine di garantire la tenuta all'eventuale spinta di un operatore. I correnti e la tavola fermapiede non devono lasciare una luce in senso verticale, maggiore di 0,6 m, inoltre sia i correnti che le tavole ferma piede devono essere applicati dalla parte interna dei montanti. Sono compresi: il montaggio con tutto ciò che occorre per eseguirlo e lo smontaggio anche ripetuto durante le fasi di lavoro; l'accatastamento e l'allontanamento a fine opera.				

Num Ord.	Art. di Elenco	Indicazioni dei lavori e delle Somministrazioni e sviluppo delle operazioni	Unità di Misura	Quantità	Prezzo Unitario	Importo EURO
22	28.A05.B32	005 Misurato a metro lineare posto in opera	m	550,00	15,62	8.591,00
		PROTEZIONE DI APERTURA nei solai con tavolato in legno costituito da tavole da 5 cm di spessore fissate su traversine di legno compreso il montaggio e lo smontaggio.				
23	28.A05.B32	005 costo primo mese	m ²	200,00	10,83	2.166,00
		PROTEZIONE DI APERTURA nei solai con tavolato in legno costituito da tavole da 5 cm di spessore fissate su traversine				
24	28.A05.B35	010 costo per ogni mese o frazione di mese successivo al primo 200.00*15	m ²	3000,00	0,83	2.490,00
		ANDATOIA da realizzare per eseguire passaggi sicuri e programmati, della larghezza di 60 cm quando destinata al solo passaggio di lavoratori, di 120 cm quando è previsto il trasporto di materiali, protetta da entrambi i lati dal parapetto, fornita e posta in opera. La pendenza non può essere maggiore del 25% e se la lunghezza risulta elevata (oltre 6,00 m) devono essere realizzati pianerottoli di riposo in piano. Sulle tavole delle andatoie devono essere fissati listelli trasversali a distanza non superiore al passo di una persona (40 cm) che trasporta dei carichi. Sono compresi: il montaggio con tutto ciò che occorre per eseguirlo e lo smontaggio anche ripetuto durante le fasi di lavoro; l'accatastamento e l'allontanamento a fine opera. Misurato a metro lineare posto in opera.				
25	28.A05.B50	005 Larghezza utile di passaggio cm 60.	m	60,00	27,09	1.625,40
		PASSERELLA carrabile metallica per passaggio di veicoli da cantiere, per il superamento di scavi o spazi posti sul vuoto, fornita e posta in opera. Sono compresi: il montaggio e lo smontaggio anche ripetuti durante la fase di lavoro; il documento che indica le caratteristiche tecniche, con particolare riferimento al carico che può transitare in relazione alla luce da superare e le istruzioni per l'uso e la manutenzione; l'accatastamento e l'allontanamento a fine opera. E' inoltre compreso quanto altro occorre per l'utilizzo temporaneo della passerella carrabile. Nolo mensile				
26	28.A05.C05	005 Misurato a metro quadrato posto in opera, per ampiezze da superare non superiori a m 3.	m ²	20,00	64,34	1.286,80
		ARMATURA DI PROTEZIONE PARETI SCAVI per contenimento del terreno mediante sistemi di blindaggio con pannelli in metallo e pannelli costituiti da tavole in legno contrastati con puntoni in legno o in metallo regolabili, fornita e posta in opera. L'apprestamento si rende obbligatorio, superata di regola la profondità di 1,50 m, quando il terreno scavato non garantisce la tenuta per il tempo necessario alla esecuzione delle fasi da compiere all'interno dello scavo e quando non è possibile allargare la trincea secondo l'angolo di attrito del materiale scavato, oppure realizzando gradoni atti ad allargare la sezione di scavo. L'armatura di protezione deve emergere dal bordo dello scavo almeno 30 cm. Sono compresi: il montaggio e lo smontaggio, anche ripetuti più volte durante la fase di lavoro; l'accatastamento e lo smaltimento a fine opera. Misurata a metro quadrato di armatura (pannelli e puntoni) posta in opera.				
		005 Con pannelli costituiti da tavolame dello spessore minimo di 4 cm e puntoni in legno, per profondità dello scavo non superiore m 2,00.	m ²	450,00	25,29	11.380,50

Num Ord.	Art. di Elenco	Indicazioni dei lavori e delle Somministrazioni e sviluppo delle operazioni	Unità di Misura	Quantità	Prezzo Unitario	Importo EURO
27	28.A05.E60	CANCELLO in pannelli di lamiera zincata ondulata per recinzione cantiere costituito da adeguata cornice e rinforzi, fornito e posto in opera. Sono compresi: l'uso per la durata dei lavori; la collocazione in opera delle colonne in ferro costituite da profilati delle dimensioni di 150 x 150 mm, opportunamente verniciati; le ante opportunamente assemblate in cornici perimetrali e rinforzi costituiti da diagonali realizzate con profilati da 50x50 mm opportunamente verniciati; le opere da fabbro e le ferramenta necessarie; il sistema di fermo delle ante sia in posizione di massima apertura che di chiusura; la manutenzione per tutto il periodo di durata dei lavori, sostituendo, o riparando le parti non più idonee; lo smantellamento, l'accatastamento e l'allontanamento a fine opera.				
	005	misurato a metro quadrato di cancello posto in opera	m ²	15,00	33,98	509,70
28	28.A05.E25	NASTRO SEGNALETICO per delimitazione di zone di lavoro, percorsi obbligati, aree inaccessibili, cigli di scavi, ecc. di colore bianco/rosso, fornito e posto in opera. Sono compresi: l'uso per la durata delle fasi che prevedono l'impiego del nastro; la fornitura degli spezzoni di ferro dell'altezza di 120 cm di cui almeno cm 20 da infiggere nel terreno, a cui ancorare il nastro; la manutenzione per tutto il periodo di durata della fase di riferimento, sostituendo o riparando le parti non più idonee; l'accatastamento e l'allontanamento a fine fase di lavoro. E' inoltre compreso quanto altro occorre per l'utilizzo temporaneo del nastro segnaletico.				
	005	misurato a metro lineare posto in opera	m	466,00	0,36	167,76
29	28.A05.E40	CONI SEGNALETICI in polietilene (PE), altezza compresa tra 30 e 75 cm, con fasce rifrangenti colorate, per segnalazione di lavori, posati ad interasse idoneo per utilizzo temporaneo, misurati cadauno per giorno. trasporto, posa in opera, successiva rimozione				
	005	altezza 30 cm	cad	300,00	0,20	60,00
30	28.A05.E45	TRANSENNA smontabile con traversa in lamiera scatolata, rifrangente a righe bianco-rosso e cavalletti pieghevoli, di altezza e sviluppo indicativo 120 cm				
	005	trasporto, posa in opera, successiva rimozione e nolo fino a 1 mese	m	200,00	4,31	862,00
31	28.A05.E45	TRANSENNA smontabile con traversa in lamiera scatolata, rifrangente a righe bianco-rosso e cavalletti pieghevoli, di				
	010	solo nolo per ogni mese successivo 200.00*18	m	3600,00	0,64	2.304,00
32	28.A05.E55	TRANSENNA zincata per delimitazione di percorsi pedonali, zone di lavoro, passaggi obbligati etc., lunghezza 2,00 m e altezza 1,10 m.				
	005	trasporto, montaggio, successiva rimozione e nolo fino a 1 mese	m	200,00	3,59	718,00
33	28.A05.E55	TRANSENNA zincata per delimitazione di percorsi pedonali, zone di lavoro, passaggi obbligati etc., lunghezza 2,00 m e				
	010	solo nolo per ogni mese successivo 200.00*10	m	2000,00	0,87	1.740,00

Num Ord.	Art. di Elenco	Indicazioni dei lavori e delle Somministrazioni e sviluppo delle operazioni	Unità di Misura	Quantità	Prezzo Unitario	Importo EURO
34	28.A05.G05	Organizzazione del cantiere per la garanzia della sicurezza, salute e igiene dei lavoratori - INFRASTRUTTURE E MEZZI				
	005	PROTEZIONE PERCORSO PEDONALE prospiciente gli scavi o di scale ricavate nel terreno sui fianchi degli scavi, costituito da parapetto regolamentare realizzato con montati di legno infissi nel terreno, due tavole di legno come correnti orizzontali e tavola fermapiede. Costo per tutta la durata dei lavori.	m	400,00	10,02	4.008,00
35	28.A10.C10	Realizzazione di TETTOIA di protezione di zone interessate da possibile caduta di materiali dall'alto, costituita da struttura metallica a tubi e giunti e tavolato di legno o metallico, comprensiva di manutenzione e smontaggio.				
	005	costo primo mese o frazione di mese	m ²	12,00	15,62	187,44
36	28.A10.C10	Realizzazione di TETTOIA di protezione di zone interessate da possibile caduta di materiali dall'alto, costituita da				
	010	costo per ogni mese o frazione di mese successivo al primo. 12.00*18	m ²	216,00	1,20	259,20
		Totale SEGREGAZIONI AREE DI LAVORO				54.316,60
		IMPIANTO ELETTRICO				
37	28.A15.A10	IMPIANTO DI TERRA per CANTIERE MEDIO (25 kW)-apparecchi utilizzatori ipotizzati: gru a torre, betoniera, sega circolare, puliscitavole, piegaferrì, macchina per intonaco premiscelato e apparecchi portatili, costituito da conduttore di terra in rame isolato direttamente interrato da 16 mm ² e n. 2 picchetti di acciaio zincato da 2 m; collegamento delle baracche e del ponteggio con conduttore equipotenziale in rame isolato da 16 mm ² .				
	005	temporaneo per la durata del cantiere	cad	1,00	261,76	261,76
38	28.A15.B05	Realizzazione di IMPIANTO di PROTEZIONE contro le SCARICHE ATMOSFERICHE per gru, ponteggio o altra massa metallica, eseguito con corda nuda di rame da 35 mm ² , collegata a dispersori in acciaio zincato di lunghezza 2,50 m infissi nel terreno, compresi gli accessori per i collegamenti.				
	005	Per ogni calata.	cad	4,00	160,74	642,96
39	28.A20.C10	ILLUMINAZIONE MOBILE di recinzioni o barriere di segnali, con lampade anche ad intermittenza, alimentate a batteria con autonomia non inferiore a 16 ore di funzionamento continuo.				
	005	Durata 1 anno cadauna 15*2	cad	30,00	5,97	179,10
		Totale IMPIANTO ELETTRICO				1.083,82
		PRESIDI ANTINCENDIO				
40	28.A20.H05	ESTINTORE PORTATILE a polvere chimica omologato D.M. 7 gennaio 2005 e UNI EN 3-7, montato a parete con idonea staffa e corredato di cartello di segnalazione. Nel prezzo si intendono compresi e compensati gli oneri per il nolo, il carico, lo scarico ed ogni genere di trasporto, gli accessori di fissaggio, la manutenzione periodica, il ritiro a fine lavori e quanto altro necessario per dare il mezzo antincendio in efficienza per tutta la durata del cantiere.				

Num Ord.	Art. di Elenco	Indicazioni dei lavori e delle Somministrazioni e sviluppo delle operazioni	Unità di Misura	Quantità	Prezzo Unitario	Importo EURO
	005	Estintore a polvere 34A233BC da 6 kg.	cad	30,00	13,96	418,80
		Totale PRESIDI ANTINCENDIO				418,80
		PRESIDI DI PRIMO SOCCORSO				
41	28.A20.F20	INTEGRAZIONE al contenuto della CASSETTA di PRONTO SOCCORSO, consistente in specifico dispositivo munito di apposito auto-iniettore (kit salvavita), contenente una dose standard di adrenalina che può essere conservata a temperatura ambiente, da utilizzarsi in caso di manifestazione dei sintomi di shock anafilattico provocato da puntura di insetto imenottero (api, vespe, calabroni) o da esposizione a pollini (contatto, ingestione o inalazione).				
	005	1 dose standard di adrenalina	cad	3,00	82,67	248,01
42	28.A20.F25	INTEGRAZIONE al contenuto della CASSETTA di PRONTO SOCCORSO, consistente in set completo per l'asportazione di zecche e altri insetti dalla cute, consistente in: pinzetta, piccola lente di ingrandimento, confezione di guanti monouso in lattice, sapone disinfettante ed ago sterile, quest'ultimo da utilizzarsi per rimuovere il rostro (apparato boccale), nel caso rimanga all'interno della cute.				
	005	...	cad	5,00	13,78	68,90
43	28.A20.F30	INTEGRAZIONE al contenuto della CASSETTA di PRONTO SOCCORSO, consistente in confezione di repellente per insetti e aracnidi, da applicarsi sulla pelle e/o sul vestiario, in caso di lavoratori operanti in aree fortemente infestate.				
	005	1 confezione di repellente	cad	4,00	8,73	34,92
		Totale PRESIDI DI PRIMO SOCCORSO				351,83
		APPRESTAMENTI CONTRO LA CADUTA DALL'ALTO				
44	28.A10.A05	LINEA VITA TEMPORANEA di ancoraggio orizzontale, conforme alla norma tecnica di riferimento (UNI EN 795/2012), prodotto marcato CE certificato da ente certificatore notificato, utilizzabile da 1 solo operatore. Sono da considerarsi compresi e compensati gli oneri per la fornitura e posa di viti e tasselli e quant'altro per dare il lavoro finito a regola d'arte, gli oneri per carico e scarico, le opere di lattoneria/muratura necessarie per apertura e chiusura del manto di copertura. NOTE: Si ricorda che l'eventuale previsione di un costo sicurezza, nell'ambito di un P.S.C., da parte del Coordinatore in fase di progettazione, con un mezzo di protezione collettiva quale una linea vita, dovrà essere opportunamente giustificata con carattere di temporaneità nell'ambito dell'opera in esecuzione. Al contrario un sistema di linea vita definitivo potrà esclusivamente essere imputato quale costo di realizzazione della linea medesima. A maggior chiarezza si rimanda ai contenuti dell'Allegato A - Nota Metodologica del prezzario ai paragrafi 2.2.2 e 2.2.7. L'installazione dovrà essere eseguita da ditta specializzata.				
	005	per due punti di attacco con distanza massima tra essi non maggiore di 15 m	cad	4,00	68,31	273,24
45	28.A10.A06	Fornitura e posa di dispositivo di protezione anticaduta - PALO GIREVOLE - , conforme alla norma tecnica di riferimento, prodotto marcato CE certificato da ente certificatore notificato costituito da: piastra di base in acciaio zincato (o inox) Fe360,				

Num Ord.	Art. di Elenco	Indicazioni dei lavori e delle Somministrazioni e sviluppo delle operazioni	Unità di Misura	Quantità	Prezzo Unitario	Importo EURO
		asta verticale saldata a centro piastra, golfare in acciaio zincato con rotazione a 360° intorno all'asse verticale dell'asta, fascicolo d'uso e montaggio e tabella di segnalazione caratteristiche prestazionali. Sono da considerarsi compresi e compensati gli oneri per la fornitura e posa di viti e tasselli e quant'altro per dare il lavoro finito a regola d'arte, gli oneri per carico e scarico, le opere di lattoneria/muratura necessarie per apertura e chiusura del manto di copertura. NOTE: Palo da installare dove le dimensioni della copertura non richiedono la posa di una linea vita				
	005	inclinazione regolabile fino a 90° e testa girevole a 360°, resistenza all'estrazione >10 kN, rimovibile a fine uso	cad	8,00	253,00	2.024,00
		Totale APPRESTAMENTI CONTRO LA CADUTA DALL'ALTO				2.297,24
		BONIFICA BELLICA				
46	22.P01.A70	Rilievo magnetometrico, comprensivo di sopralluogo nella zona di intervento, trasporto strumentazione, progettazione ed esecuzione delle misure (anche topografiche), elaborazione, analisi ed interpretazione dei dati, in funzione della maglia di acquisizione dati				
	005	Per ogni punto di misura, con maglia 2x2 m	cad	500,00	1,85	925,00
47	22.P01.A70	Rilievo magnetometrico, comprensivo di sopralluogo nella zona di intervento, trasporto strumentazione, progettazione ed				
	005	Per ogni punto di misura, con maglia 2x2 m Deduzione utile di impresa 10% -(500-500*(100/110))	cad	-45,45	1,85	-84,08
48	22.P02.A05	Esecuzione di carotaggi geofisici (logs) in pozzo (Gamma Ray, Potenziale spontaneo (Ps), Single Point, carotaggio elettrico normale da 16", carotaggio elettrico normale da 64", carotaggio elettrico laterale, Temperatura, Caliper), compreso il trasporto e l'installazione della strumentazione, l'acquisizione dei dati e la successiva interpretazione, indicante in particolare la ricostruzione litostratigrafica e le profondità di cambio litologico. Per ogni metro lineare				
	005	Gamma Ray, Ps, Single Point, 16", 64", Laterale, Temperatura, congiuntamente Per 5.00 metri di profondità 300*5.00	cad	1500,00	11,17	16.755,00
49	22.P02.A05	Esecuzione di carotaggi geofisici (logs) in pozzo (Gamma Ray, Potenziale spontaneo (Ps), Single Point, carotaggio				
	005	Gamma Ray, Ps, Single Point, 16", 64", Laterale, Temperatura, congiuntamente Prezzo con deduzione utile di impresa 10% per 5.00 metri di profondità -(300*5-300*5.00*(100/110)) NOTA: -10% perché - L'eventuale noleggio di tale apprestamento, qualora previsto nel P.S.C. quale costo della sicurezza, potrà essere reperito nelle voci preesistenti del prezzario, con l'esclusione della quota di utile d'impresa, per le motivazioni e con le modalità indicate in premessa della presente sezione. Qualora venga previsto un apprestamento, questo dovrà essere stimato nella sua interezza come costo della sicurezza, non essendo possibile scorporare la parte del costo da attribuire alla produzione da quella da attribuire alla sicurezza. APPLICAZIONE DELLE SPESE GENERALI (15%) ED ESCLUSIONE DEGLI UTILI DI IMPRESA I costi della sicurezza così definiti rappresentano, come già	cad	-136,36	11,17	-1.523,14

Num Ord.	Art. di Elenco	Indicazioni dei lavori e delle Somministrazioni e sviluppo delle operazioni	Unità di Misura	Quantità	Prezzo Unitario	Importo EURO
		<p>detto, la quota di costo di un'opera da non assoggettare a ribasso d'asta nelle offerte delle imprese.</p> <p>In prima istanza si potrebbe affermare che la ratio di tale principio risieda esclusivamente nella volontà del legislatore di evitare che alcune imprese possano formulare offerte più basse incidendo anche sugli oneri derivanti dall'osservanza delle misure di sicurezza, previdenza ed assistenza concetto di costo incompressibile in qualche modo rappresentativo di una soglia minima per la sicurezza comune a tutti i partecipanti di una gara).</p> <p>Da una analisi più approfondita del contesto legislativo previgente a tale disposizione se ne può ricavare tuttavia una diversa lettura, secondo la quale la non ribassabilità dei costi della sicurezza risulterebbe legata di fatto al riconoscimento di un "compenso extra", una sorta di "rimborso" degli aggravi che la legge obbliga il committente a richiedere contrattualmente all'appaltatore (mediante le prescrizioni e previsioni del documento della sicurezza PSC, DUVRI etc.) e che come tale rappresenta una "spesa" per lo stesso, ossia il pagamento di tale rimborso da parte del committente non è da intendersi a titolo di prezzo sull'opera, ma a titolo di corrispettivo per la spesa richiesta, pertanto non vi potrà essere ribasso.</p> <p>Tali richieste si quantificano cioè in un costo per il committente, e non in un prezzo inteso come corrispettivo per la realizzazione dell'opera o del lavoro, ossia l'obbligazione dell'appaltatore.</p> <p>Alla luce di quanto sopra, trattandosi di costo della sicurezza, e non di prezzo, il valore economico fornito per gli usi richiesti dalla norma, seppur rappresentato all'interno di un prezzario, non potrà che essere privo della quota di utile di impresa (pari al 10%), in quanto essendo sottratto alla logica concorrenziale di mercato, non avrebbe giustificazione il sottoporre alla stessa disciplina anche la parte di utili che invece può costituire, per la sua natura, un elemento di concorrenza tra diversi esecutori.</p> <p>Da quanto sopra ne consegue che i valori economici esposti nella presente sezione sperimentale sono comprensivi della sola quota di spese generali per la singola voce di costo pari al 15%, mentre sono privi di alcun utile di impresa, intendendosi tale quota implicitamente garantita dal mancato assoggettamento a ribasso.</p> <p>Con riferimento a quest'ultimo principio, si richiama la recente Circolare del Ministero delle Infrastrutture e dei Trasporti n. 4536 del 30 ottobre 2012 (G.U. n. 265 del 13/11/2012) che ne ha confermato i contenuti con riferimento all'assenza della quota di Sezione 28: Salute e sicurezza sul lavoro (D.Lgs. 81/08 s.m.i.) utili d'impresa sui singoli costi (4).</p> <p>Qualora per la definizione delle misure di sicurezza previste, sia necessario utilizzare voci concorrenti in altre sezioni del prezzario, si dovrà procedere ad un ricalcolo della stima del prezzo pubblicato scorpendo dallo stesso la quota di utile prevista del 10% (tale operazione si traduce nell'applicazione di un coefficiente unico pari a 100/110).</p> <p>I costi così stimati non saranno ribassabili e verranno riconosciuti per le quantità eseguite.</p> <p>Per completezza si ricorda che, analogamente, l'eventuale utilizzo delle voci contemplate all'interno della presente sezione per lavorazioni non finalizzate specificatamente alla sicurezza dovrà preventivamente prevedere l'aumento dei valori di costo fornito della relativa quota di utile (coefficiente unico pari a 1,10), e i valori così stimati dovranno essere sottoposti a ribasso d'asta.</p>				
50	01.P01.A20	Operaio qualificato				
	005	Ore normali				
		Assistenza alla bonifica bellica	h	113,00	34,21	3.865,73

Num Ord.	Art. di Elenco	Indicazioni dei lavori e delle Somministrazioni e sviluppo delle operazioni	Unità di Misura	Quantità	Prezzo Unitario	Importo EURO
51	01.P01.A10	Operaio specializzato				
	005	Ore normali Assistenza alla bonifica bellica	h	113,00	36,91	4.170,83
		Totale BONIFICA BELLICA				24.109,34
		MISURE PREVENTIVE				
52	28.A20.A10	CARTELLONISTICA di segnalazione, conforme alla normativa vigente, per cantieri mobili, in aree delimitate o aperte alla libera circolazione.				
	005	posa e nolo fino a 1mese	cad	10,00	8,08	80,80
53	28.A20.A10	CARTELLONISTICA di segnalazione, conforme alla normativa vigente, per cantieri mobili, in aree delimitate o aperte alla				
	010	solo nolo per ogni mese successivo 10*23	cad	230,00	1,38	317,40
54	28.A05.F05	Organizzazione del cantiere per la garanzia della sicurezza, salute e igiene dei lavoratori - ATTREZZATURE E MACCHINE NOTE: Con il termine di "attrezzatura" si intende qualsiasi macchina, apparecchio, utensile o impianto destinato ad essere usato durante il lavoro (rif. Allegato XV punto 1.1.1. lett. d)). I costi proposti nel presente capitolo sono riferiti ad attrezzature e macchine eventualmente previste nel PSC ed indicate per interventi ESCLUSIVAMENTE FINALIZZATI ALLA SICUREZZA, SALUTE ED IGIENE DEI LAVORATORI . Al contrario le attrezzature di cantiere espressamente dedicate alla produzione (es. centrali ed impianti di betonaggio, betoniere, macchine movimento terra, seghe circolari, piegaferri, impianti elettrici di cantiere, impianti di adduzione acqua, gas ed energia di qualsiasi tipo, impianti fognari etc.) NON RIENTRANO nei costi della sicurezza da addebitare separatamente alla Committenza. Il normale uso dell'attrezzatura per eseguire le fasi di lavoro previste nel PSC rientra infatti nelle spese generali di cui all'art. 32 c.4 del D.P.R. 207/10. I valori di costo proposti tengono conto anche del trasporto delle attrezzature e/o macchine dal noleggiatore o dalla sede dell'Impresa al cantiere e viceversa. Con riferimento specifico alle attrezzature, queste devono essere montate e smontate in sicurezza nonchè mantenute in efficienza; ne consegue che nei costi proposti sono considerate comprese le spese per il montaggio, lo smontaggio e le verifiche periodiche. L'eventuale noleggio di attrezzature e mezzi, qualora previsti nel P.S.C. per specifici motivi di sicurezza, potrà anche essere reperito nelle voci preesistenti del prezzario, con l'esclusione della quota di utile d'impresa, per le motivazioni e con le modalità indicate in premessa della presente sezione.				
	010	INNAFFIAMENTO ANTIPOLVERE eseguito con autobotte. Nolo autobotte con operatore comprensivo di consumi ed ogni altro onere di funzionamento.	h	140,00	75,31	10.543,40
55	28.A05.F05	Organizzazione del cantiere per la garanzia della sicurezza, salute e igiene dei lavoratori - ATTREZZATURE E MACCHINE				
	015	PROTEZIONE della SOMMITA' delle BARRE di armatura in acciaio per ripresa dei getti ed emergenti dagli stessi, mediante tappi a fungo in polipropilene.	cad	10000,00	0,13	1.300,00
56	01.P01.A30	Operaio comune				

Num Ord.	Art. di Elenco	Indicazioni dei lavori e delle Somministrazioni e sviluppo delle operazioni	Unità di Misura	Quantità	Prezzo Unitario	Importo EURO
57	01.P01.A30	005 Ore normali Pulizia gomma autocarri eseguita manualmente	h	360,00	30,71	11.055,60
		Operaio comune				
58	28.A20.B10	005 Ore normali Moviere 4*104.00	h	416,00	30,71	12.775,36
		SPECCHIO PARABOLICO infrangibile per visione retrospettiva, completo di attacchi orientabili.				
59	01.P01.A30	005 diametro cm 40	cad	4,00	36,74	146,96
		Operaio comune				
60	01.P01.A20	005 Ore normali Riunioni di coordinamento 2*104.00	h	208,00	30,71	6.387,68
		Operaio qualificato				
61	01.P01.A10	005 Ore normali Riunioni di coordinamento 2*104.00	h	208,00	34,21	7.115,68
		Operaio specializzato				
		005 Ore normali Riunioni di coordinamento 2*104.00	h	208,00	36,91	7.677,28
		Totale MISURE PREVENTIVE				57.400,16
		TOTALE LAVORI				323.941,97
		Importo sicurezza				323.941,97
		TOTALE NETTO LAVORI				323.941,97
		Costo del personale				53.048,16