

Città di Torino
Direzione Centrale
Ambiente Sviluppo Territorio e Lavoro
Direzione Urbanistica
Protocollo Edilizio 2012-14-019648
del 12/10/2012



DIREZIONE CENTRALE
AMBIENTE SVILUPPO TERRITORIO
E LAVORO
PROZ. 3279 DATA 31/10/2012
TIT. 6 CL. 30 FASC. 9-2
ARRIVO _____



Città di Torino

Piano Esecutivo Convenzionato
relativo al Sub-ambito 2a

della Zona urbana di trasformazione Ambito "5.6 - RUBBERTEX 1"

Progetto preliminare delle opere di urbanizzazione

PICCO
architetti

comune
Torino

località
Via Ala di Stura

data
1 OTTOBRE 2012

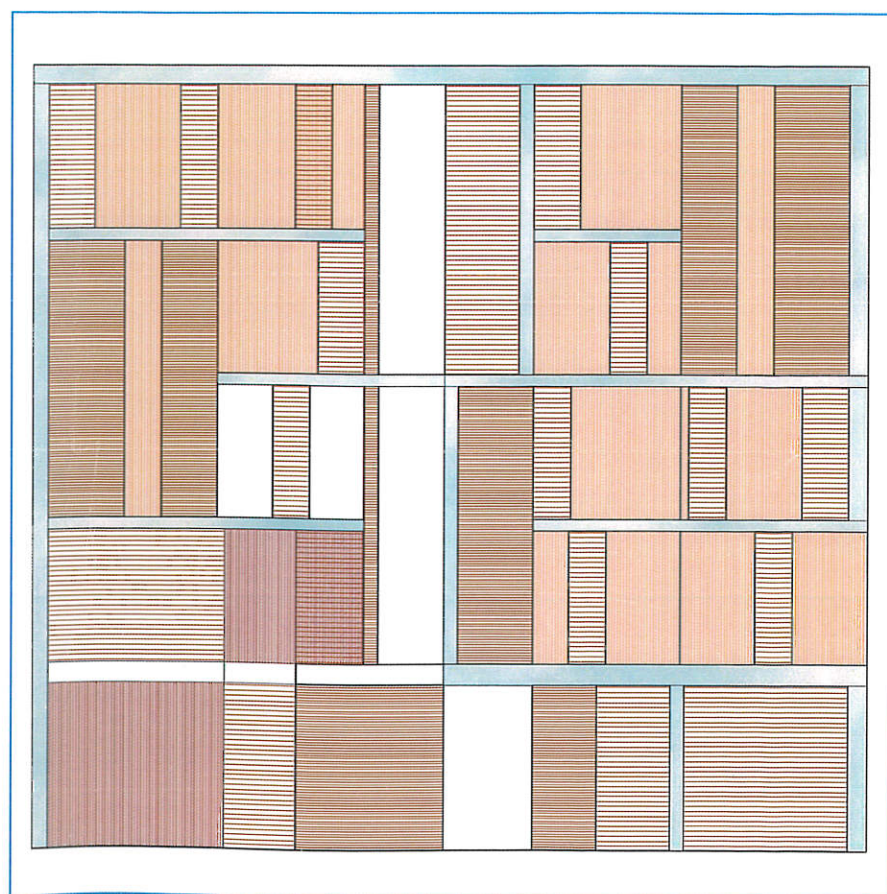
oggetto
PEC: Elaborati grafici

proprietà
ALBINA s.s.
Corso Matteotti n° 30
10121 TORINO
Partita IVA 0514835250019

Città di Torino
Direzione Centrale
Ambiente Sviluppo Territorio e Lavoro
Direzione Urbanistica
Protocollo Edilizio 2012-14-019648
del 12/10/2012



DIREZIONE CENTRALE
AMBIENTE SVILUPPO TERRITORIO
E LAVORO
PROZ. 3279 DATA 31/10/2012
TIT. 6 CL. 30 FASC. 9-2
ARRIVO _____



Città di Torino

Piano Esecutivo Convenzionato
relativo al Sub-ambito 2a

della Zona urbana di trasformazione Ambito "5.6 - RUBBERTEX 1"

Progetto preliminare delle opere di urbanizzazione

PICCO
architetti

comune
Torino

località
Via Ala di Stura

data
1 OTTOBRE 2012

oggetto
PEC: Elaborati grafici

proprietà
ALBINA s.s.
Corso Matteotti n° 30
10121 TORINO
Partita IVA 0514835250019

Città di Torino
Piano Esecutivo Convenzionato
ai sensi Art. 43 della L.R. 56 del 77

Sub-ambito 2.a
Zona urbana di trasformazione Ambito "5.6 - RUBBERTEX 1"
Progetto preliminare delle Opere di Urbanizzazione

LOCALITA':

Via Ala di Stura - Torino
1 ottobre 2012

PROPRIETA' PROPONENTE:

Albina s.s
Corso Matteotti n. 30 - TORINO
Partita IVA 05835250019

PROGETTO:
PICCO
architetti

Arch. Cristiano Picco
coll. Arch. Antonio Fatibene

Via Lamarmora, 12 - 10128 Torino
Tel. +39 011.5617066
Fax +39 011.53941
E mail info@piccoarchitetti.it
www.piccoarchitetti.it



1.0 Relazione illustrativa

Nell'ambito dell'attuazione del PEC relativo al Sub Ambito 2a della ZUT "5.6 Rubbertex 1" e' prevista la cessione alla Città di un'area di mq. 430, e l'assoggettamento all'uso pubblico di un'area di 133 mq. per un totale di aree a servizi di 563 mq., come previsto dal SUA.

L'accessibilità all'area pubblica sarà garantita da un passaggio carraio con servitù di passaggio pubblico da via Ala di Stura opportunamente segnalato, in coerenza con quanto previsto dalla scheda normativa dell'ambito 5.6 Rubbertex 1.

Tale passaggio renderà accessibile tramite cancello l'area verde pubblico prevista all'interno del lotto.

Nell'area destinata a giardino pubblico è prevista una sistemazione a prato, con la piantumazione di alberi di medio fusto e una macchia di arbusti ornamentali ed elementi di arredo urbano quali panchine.

E' prevista l'estensione dell'impianto di illuminazione pubblica già previsto dal Progetto Preliminare delle Opere di Urbanizzazione del Sub Ambito 1, con l'installazione di un corpo illuminante da giardino.

L'area ceduta alla Città lungo via Ala di Stura sarà pavimentata con cemento disattivato e colorato.

Sono inoltre previsti interventi, a cure e spese del proponente, di allacciamento alla rete fognaria, elettrica, acquedotto, gas.

La gestione dell'area pubblica localizzata all'interno del lotto (giardino pubblico di circa 350 mq.), sarà a carico del Proponente o aventi causa, fino all'avvenuto Collaudo delle Opere di Urbanizzazione previste nel Sub Ambito 1.

Le opere di urbanizzazione a scomputo, realizzate su area da cedere gratuitamente alla Città, hanno un costo stimato 37.060,00 €. -20% (previsto ai sensi della Delib. C. C. n. 201002469/009 del 27 settembre 2010)= 29.648,00 €.

Le opere di urbanizzazione sull'area assoggettata all'uso pubblico di circa 133 mq. da realizzare a cure e spese del Proponente o aventi causa, ha un costo stimato di €. 15.930,00



- Legenda:**
- Perimetro Ambito 5.6
 - Perimetro Sub ambito 2a oggetto del P.E.C.
 - Perimetro area di concentrazione edilizia
 - Area verde in cessione
 - Area verde assoggettata all'uso pubblico (non a scomputo)
 - Area pubblica pavimentata in cemento disattivato e colorato
 - Passaggio pubblico su area privata pavimentato in cemento disattivato e colorato

scala 1:200

PREMESSA

Le voci dell' Elenco Prezzi, utilizzate per la redazione del Computo Metrico Estimativo delle Opere a Scomputo, sono state individuate utilizzando l'Elenco Prezzi di riferimento per Opere e Lavori Pubblici nella Regione Piemonte - Edizione Dicembre 2011, validi per l'anno 2012.

Le voci dell'Elenco Prezzi che illustrano le varie lavorazioni sono da intendersi comprensive di tutte le attività e di tutti gli oneri necessari per dare le opere descritte in Appalto realizzate a regola d'arte, perfettamente finite, funzionanti e collaudabili.

In particolare i prezzi unitari compensano:

- a) circa i materiali, ogni spesa (per fornitura, trasporto, dazi e l'eventuale imposta di consumo se dovuta, cali, perdite, sprechi, ecc...), nessuna eccezione che venga sostenuta per darli pronti all'impiego;
- b) circa gli operai e mezzi d'opera ogni spesa per fornire i medesimi di attrezzi ed utensili del mestiere, nonché per premi di assicurazioni sociali e per l'illuminazione del cantiere in caso di lavoro notturno;
- c) circa i noli, ogni spesa per dare a piè d'opera i macchinari ed i mezzi pronti all'uso;
- d) circa i lavori a misura ed a corpo, tutte le spese per forniture, lavorazioni, mezzi d'opera, assicurazioni d'ogni specie, indennità di cave, di passaggi, o di deposito, di cantiere di occupazione temporanea ed altra specie, mezzi d'opera provvisori, carichi, trasporti e scarichi in ascesa o discesa, ecc..., e per quanto occorre per dare il lavoro compiuto a perfetta regola d'arte, intendendosi nei prezzi stessi compresi ogni compenso per gli oneri tutti che l'appaltatore dovrà sostenere a tale scopo anche se non esplicitamente detti o richiamati nei vari articoli e nell'elenco dei prezzi.

N. Ord.	Codice	Descrizione Articoli e Misure	U.M.	Quantità	Prezzo (€/UM)	Importo (€)
1	2150	Art. 1 - (01.A02.C10.015). Disfacimento di pavimentazione con accatastamento del materiale utilizzabile entro la distanza massima di metri 300, compreso il taglio dei bordi della pavimentazione. il compenso viene corrisposto come sovrapprezzo allo scavo e pertanto nella misura dello scavo non deve essere dedotto lo spessore della pavimentazione;		0		
2	2151	in macadam, calcestruzzi cementizi, cubetti, masselli e pavimentazione bituminosa in genere, di qualunque tipo e spessore e con qualunque sottofondo, per superfici di m ² 0,50 e oltre. (27,20*13,60/2)+(27,20*13,60/2) (18,80*5,00/2)+(18,80*3,60/2)	mq. mq. mq.	369,92 80,84 =====	10,72	4.832,15
3	2230	Art. 2 - (01.A01.A10.010). Scavo generale, di sbancamento o splateamento a sezione aperta, in terreni sciolti o compatti, fino a 4 m di profondità, eseguito con mezzi meccanici, esclusa la roccia da mina ma compresi i trovanti rocciosi ed i blocchi di muratura fino a 0,50 mc., misurato in sezione effettiva, compreso il carico sugli automezzi, trasporto e sistemazione entro l'area del cantiere;				
4	2231	anche in presenza di acqua fino ad un battente massimo di 20 cm (27,20*13,60/2)+(27,20*13,60/2) (18,80*5,00/2)+(18,80*3,60/2)	mc. mc. mc.	369,92 80,84 =====	3,77	1.699,37
5	2250	Art. 3 - (01.A01.A65.030). Sovrapprezzo allo scavo in genere per trasporto e scarico, esclusi gli oneri di discarica;		0		
6	2251	in discarica autorizzata, da 10 km fino a 30 km di distanza (27,20*13,60/2)+(27,20*13,60/2) (18,80*5,00/2)+(18,80*3,60/2)	mc. mc. mc.	369,92 80,84 =====	4,63	2.087,02
7	2271	Art. 4 - Oneri di discarica (27,20*13,60/2)+(27,20*13,60/2) (18,80*5,00/2)+(18,80*3,60/2)	mc. mc. mc.	369,92 80,84 =====	1,20	540,91
		A Riportare				9.159,45

N. Ord.	Codice	Descrizione Articoli e Misure	U.M.	Quantità	Prezzo (€/UM)	Importo (€)
		Riporto				9.159,45
8	2530	Art. 5 - (01.P10.F58.015). Strato separatore tessuto non tessuto in polipropilene per manti sintetici di impermeabilizzazione;		0		
9	2531	del peso di gr.400. (3,60+6,00)*6,50/2 (7,20*3,00/2)+(7,20*2,60/2) (18,80*5,00/2)+(18,80*3,60/2)	mq. mq. mq. mq.	31,20 20,16 80,84 =====	2,54	335,79
10	2570	Art. 6 - (01.A21.G55.005). Posa di geotessile su terreni e manufatti già predisposti quali scarpate livellate, muri di sostegno etc.; puntato, graffato e cucito a regola d'arte;		0		
11	2571	in fibra di poliestere o simile. (3,60+6,00)*6,50/2 (7,20*3,00/2)+(7,20*2,60/2) (18,80*5,00/2)+(18,80*3,60/2)	mq. mq. mq. mq.	31,20 20,16 80,84 =====	2,14	282,91
12	2630	Art. 7 - (01.A21.A40.005). Provvista e stesa di misto granulare anidro per fondazioni stradali, conforme alle prescrizioni della città attualmente vigenti, composto di grossa sabbia e ciottoli di dimensioni non superiori ai cm.12, assolutamente scevro di materie terrose ed organiche e con minime quantità di materie limose o argillose, esclusa la compattazione, compresa la regolarizzazione con materiale fine secondo i piani stabiliti;		0		
13	2631	eseguita a macchina, per uno spessore compreso pari a cm. 20. (3,60+6,00)*6,50/2 (7,20*3,00/2)+(7,20*2,60/2) (18,80*5,00/2)+(18,80*3,60/2)	mq. mq. mq. mq.	31,20 20,16 80,84 =====	5,95	786,59
14	2650	Art. 8 - (01.A21.A50.005). Compattazione con rullo pesante o vibrante dello strato di fondazione in misto granulare anidro o altri materiali anidri, secondo i piani stabiliti, mediante cilindratura a strati separati sino al raggiungimento della compattezza giudicata idonea dalla direzione lavori;		0		
15	2651	per spessore finito fino a 30 cm. (3,60+6,00)*6,50/2 (7,20*3,00/2)+(7,20*2,60/2) (18,80*5,00/2)+(18,80*3,60/2)	mq. mq. mq. mq.	31,20 20,16 80,84 =====	1,09	144,10
		A Riportare				10.708,84

N. Ord.	Codice	Descrizione Articoli e Misure	U.M.	Quantità	Prezzo (€/UM)	Importo (€)
		Riporto				10.708,84
16	2730	Art. 9 - (01.A21.A44.005). Provvista sul luogo d'impiego di misto granulare stabilizzato a cemento confezionato con inerti provenienti dalla frantumazione di idonee rocce e grossi ciotoli e la cui curva granulometrica sia collocata all'interno del fuso anas 1981 premiscelato con idoneo impasto con aggiunta di kg. 70 al mc di cemento tipo 325, di kg. 75 al mcdi filler e con resistenza a compressione a 7 giorni compresa tra 30 e 50 kg/cmq la miscela degli inerti dovrà avere una perdita percentuale in peso alla prova los angeles inferiore od uguale a 30; - successiva stesa per la formazioned di strato regolare secondo le indicazioni della d.l., compresi gli eventuali ricarichi durante la cilindratura ed ogni altro intervento per regolarizzare la sagoma dello strato; - la densita'in sito dovrà essere uguale o maggiore al 97% di quella ottima determinata in laboratorio (a. a.s.h.o modificata);		0		
17	2731	per ogni mc. dato in opera costipato, esclusa la compattazione. ((3,60+6,00)*6,50/2)*0,15 ((7,20*3,00/2)+(7,20*2,60/2))*0,15 ((18,80*5,00/2)+(18,80*3,60/2))*0,15	mc. mc. mc. mc.	4,68 3,02 12,13 =====	56,37	1.117,82
18	2750	Art. 10 - (01.A21.A50.005). Compattazione con rullo pesante o vibrante dellostrato di fondazione in misto granulare anidro oaltri materiali anidri, secondo i piani stabiliti, mediante cilindratura a strati separati sinoal raggiungimento della compattezza giudicata idonea dalla direzione lavori;		0		
19	2751	per spessore finito fino a 30 cm. (3,60+6,00)*6,50/2 (7,20*3,00/2)+(7,20*2,60/2) (18,80*5,00/2)+(18,80*3,60/2)	mq. mq. mq. mq.	31,20 20,16 80,84 =====	1,09	144,10
		A Riportare				11.970,76

N. Ord.	Codice	Descrizione Articoli e Misure	U.M.	Quantità	Prezzo (€/UM)	Importo (€)
		Riporto				11.970,76
20	3230	Art. 11 - (01.P18.N50.010). Guide rette e curve (raggio esterno non inferiore a m 5) di gneiss e simili, di altezzada cm. 25 a cm. 30, in pezzi di lunghezza di almeno mt. 0.90 con smusso non inferiore a cm. 1x1, lavorate a spigoli vivi in tutte le parti fuori terra, fiammate o lavorate a punta fine sulla faccia superiore e lavorate a punta fine sulla faccia vista verticale, o a piano naturale di cava nel caso di pietra tipoluserna, per un'altezza di almeno cm 18,rifilate e riquadrate sulle teste per tutto lo spessore e per cm 3 sulla faccia opposta a quella vista, di colore uniforme, escluse quelle macchiate o comunque difettose;		0		
21	3231	dello spessore di cm. 12 (7,60+3,70+3,50+5,20+9,40)	ml.	29,40	25,49	749,41
22	3250	Art. 12 - (01.A23.B20.010). Posa di guide rette o curve dello spessore di cm. 9-12 di gneiss, graniti, sieniti, dioriti esimili, altezza da cm. 25 a cm. 30, in pezzi di lunghezza di almeno mt. 0,90 su strato di calcestruzzo dello spessore di cm. 15 e della larghezza di cm. 22 (cemento mg.15, sabbia mc. 0,400, ghiaietta mc. 0,800) compreso: - l'eventuale scavo o la demolizione del letto di posa preesistente; - il carico ed il trasporto del materiale eccedente alle localita' indicate od alla discarica; - la perfetta sigillatura dei giunti con colata di pastina di cemento - ogni opera di scalpellino		0		
23	3251	con scavo eseguito a macchina (7,60+3,70+3,50+5,20+9,40)	ml.	29,40	17,45	513,03
24	3651	Art. 13 - Realizzazione di pavimentazione architettonica esterna ghiaia a vista, eseguita mediante l'impiego di calcestruzzo coticale progettato con caratteristiche di mix-design, natura e colorazione degli aggregati e della matrice cementizia, che dovranno essere accettati dall D.L. previa realizzazione di campionature, con l'aggiunta di un premiscealto multifunzionale in polvere (tipo Pieri* Chromofibre 1B colorato) appositamente studiato per la realizzazione di pavimentazioni ghiaia a vista, nella misura di c.a. 25 kg/mc. Successiva applicazione a spruzzo di uno strato uniforme di disattivante di superficie (tipo Pieri* VBA Bio/VBA 2002) in ragione di 3 mq/litro. Lavaggio finale con abbondante acqua fredda a pressione, per portare a vista gli aggreganti. (3,60+6,00)*6,50/2 (7,20*3,00/2)+(7,20*2,60/2) (18,80*5,00/2)+(18,80*3,60/2)	mq. mq. mq. mq.	31,20 20,16 80,84 =====	70,00	9.254,00
		A Riportare				22.487,20

N. Ord.	Codice	Descrizione Articoli e Misure	U.M.	Quantità	Prezzo (€/UM)	Importo (€)
		Riporto				22.487,20
25	4731	Art. 14 - Realizzazione illuminazione pubblica per viabilità, parcheggi, percorsi pedonali ed aree verdi, con apparecchiature a Led, compresi, cavi, allacciamenti, quadro elettrico, ecc. (vedi Allegato "Imp.Eletr.1")	a corpo	1	6.800,00	6.800,00
26	4830	Art. 15 - (20.A27.A12.005). Formazione di aiuola compresa la realizzazione del piano, carico e trasporto in discarica dei materiali di risulta		0		
27	4831	Compreso, inoltre, lo scavo di sbancamento fino alla profondità di cm.40 e la fresatura per unaprofondita di cm.30 (27,20*13,60/2)+(27,20*13,60/2) A Dedurre: (3,60+6,00)*6,50/2 -(7,20*3,00/2)-(7,20*2,60/2)	mq. mq. mq. mq.	369,92 -31,20 -20,16 =====	10,69	3.405,41
28	4850	Art. 16 - (01.P27.A10.180). Fornitura compreso il trasporto e lo scarico sulluogo del piantamento delle sottoelencate speciearboree. c=circonferenza del tronco in centimetri misurata a metri 1.00 da terrah=altezza complessiva della pianta dal colletto v=pianta fornita in vaso z=pianta fornita in zolla ha=altezza da terra del palco di rami inferiore;		0		
29	4851	carpinus betulus cfr=20-25 z	cad.	4	248,05	992,20
30	4890	Art. 17 - (20.A27.A66.010). Messa a dimora di alberi con circonferenza del fusto compresa tra cm.20 e cm.25, comprendentelo scavo della buca, il carico e trasporto in discarica del materiale di risulta, la provvistadi terra vegetale, il carico e trasporto dellepiante dal vivaio, il piantamento, la collocazione di tre pali tutori in legno di conifera trattato in autoclave del diametro di cm.8, lunghezza di mt. 2.50 e altezza fuori terra di mt. 1.80, collegati con le relative smezzole, tre legature al fusto con apposita fettuccia o legaccio in canapa, kg.50 di letame bovino maturo,kg 0.200 di concime a lenta cessione, la formazione del tornello e sei bagnamenti di cui il primo al momento del piantamento;		0		
31	4891	buca di mt. 1.50x1.50x0.90	cad.	4	162,37	649,48
		A Riportare				34.334,29

N. Ord.	Codice	Descrizione Articoli e Misure	U.M.	Quantità	Prezzo (€/UM)	Importo (€)
		Riporto				34.334,29
32	5430	Art. 18 - (01.P27.M15.005). Panca con intelaiatura in tubo d'acciaio del diametro esterno non inferiore a mm. 30, sedile a schienale in reticolato di filo d'acciaio amaglia non superiore a mm. 15x15, ricoperto in materiale sintetico colorato;		0		
33	5431	lunghezza non inferiore a metri 2.00	cad.	3	698,02	2.094,06
34	5450	Art. 19 - (20.A27.C50.005). Posa in opera di panchina sull'effettivo luogo d'impiego		0		
35	5451	Mediante annegamento dei supporti metallici in getto di cls.	cad.	3	82,32	246,96
36	5630	Art. 20 - (01.P27.M35.005). Cestino portarifiuti cilindrico in lamiera di acciaio stampata e nervata con base a stelo cementabile;		0		
37	5631	diametro compreso tra cm. 25 e cm. 30	cad.	1	24,40	24,40
38	5650	Art. 21 - (04.P81. C02.005). Paletto dissuasore tipo "citta di torino" in ferro tubolare diam.76 mm, zincato a caldo e verniciato in verde ral 6009, testata in metallo pieno tornito h=38 mm e collare diam. 100 mm, h=20 mm, fornito con almeno due bande in pellicola rifrangente bianca h.i. di altezza 10 cm e serigrafia con stemma "citta di torino" su pellicola adesiva 6x6 cm.tipo a - per infissione e fissaggio con basamento in cls h=105 cm.tipo b - flangiato (flangia diam. 225 mm, sp. 6 mm) e fissaggio con 3 tasselli a espansione h=75 cm.		0		
39	5651	Paletto dissuasore tipo "citta di torino"	cad.	4	55,15	220,60
40	5670	Art. 22 - (04.P84.A03.005). Posa in opera di qualsiasi tipo di sostegno tubolare di qualsiasi altezza o sviluppo, in qualsiasi tipo di pavimentazione, compresi masselli o lastre in pietra, cubetti di porfido e similari. il prezzo e comprensivo di tutti gli oneri previsti quali: scavo, perforazione, demolizione, basamento in conglomerato cementizio al 250, ripristino della pavimentazione esistente, pulizia dell'area e asportazione del materiale di risulta.		0		
41	5671	Diam. <= 60 mm	cad.	5	27,99	139,95
		TOTALE PROGRESSIVO				37.060,26
		IMPORTO TOTALE OPERE A SCOMPUTO				37.060,00

N. Ord.	Codice	Descrizione Articoli e Misure	U.M.	Quantità	Prezzo (€/UM)	Importo (€)
1	1730	Art. 1 - (01.A04.B05.020). Calcestruzzo confezionato in cantiere con kg. 300 di cemento tipo 32,5 r, mc. 0,4 di sabbia e mc. 0,8 di ghiaietto, fornito in opera, da non impiegare per usi strutturali;		0		
2	1731	con betoniera ((17,40+17,80)*7,55/2)*0,15	mc.	19,93	88,91	1.771,98
3	1750	Art. 2 - (01.A04.C03.005). Getto in opera di calcestruzzo cementizio eseguito direttamente da autobetoniera con apposita canaletta;		0		
4	1751	per sottofondi. ((17,40+17,80)*7,55/2)*0,15	mc.	19,93	23,03	458,99
5	1790	Art. 3 - (01.A04.E00.005). Vibratura mediante vibratore ad immersione, compreso il compenso per la maggiore quantità di materiale impiegato, noleggio vibratore e consumo energia elettrica o combustibile;		0		
6	1791	di calcestruzzo cementizio armato ((17,40+17,80)*7,55/2)*0,15	mc.	19,93	8,01	159,64
7	1830	Art. 4 - (01.P12.M35.010). Rete elettrosaldata in acciaio per ripartizione carichi nei sottofondi e solai;		0		
8	1831	in tondini Fe B 44 K - diam mm 5 - maglia cm 10x10. (17,40+17,80)*7,55/2	mq.	132,88	2,35	312,27
9	1850	Art. 5 - (01.A04.F60.010). Posa in opera di rete metallica elettrosaldata costituita da tondini del diametro minimo di mm. 5;		0		
10	1851	in acciaio tipo Fe b44 per getti di solettine, caldane, sottofondi, ecc. (17,40+17,80)*7,55/2	mq.	132,88	1,10	146,17
11	2350	Art. 6 - (01.A09.E00.005). Impermeabilizzazione di superfici orizzontali previa imprimitura della superficie con primer bituminoso e successiva applicazione di due membrane prefabbricate elastoplastomeriche, di cui la prima armata in vetro velo rinforzato, dello spessore di mm. 4 e flessibilità a freddo -10 gradi centigradi, e la seconda, con certificato icite, armata con tessuto non tessuto di poliestere prodotto da filo continuo, dello spessore di mm. 4 e flessibilità a freddo -20 gradi c.		0		
A Riportare						2.849,05

N. Ord.	Codice	Descrizione Articoli e Misure	U.M.	Quantità	Prezzo (€/UM)	Importo (€)
		Riporto				2.849,05
12	2351	con 2 membrane elastoplastomeriche. (17,40+17,80)*7,55/2 ((17,40+17,80)*(7,55*2))*0,20	mq. mq. mq.	132,88 106,30 =====	20,09	4.805,13
13	2370	Art. 7 - (02.P60.O50.010). Massetto di protezione al manto impermeabile costituito da una cappa di cls resistenza caratteristica 200, spessore fino a cm 5, completo di rete elettrosaldata		0		
14	2371	... (17,40+17,80)*7,55/2	mq.	132,88	22,96	3.050,92
15	2630	Art. 8 - (01.P27.E40.010). Terra agraria prelevata da strati superficiali attivi, in tempera, di medio impasto, a struttura glomerulare, con scheletro in quantita' non superiore al 5% e con ph 6-6.5;		0		
16	2631	contenente sostanza organica non inferiore al 2% ((17,40+17,80)*7,55/2)*0,60 A Dedurre: ((3,30*3,00)+(6,00*2,80/2)+(5,60*2,40/2))*0,20	mc. mc. mc.	79,73 -5,00 =====	12,07	901,99
17	2650	Art. 9 - (01.A21.A20.005). Spandimento di materiali vari per spessori superiori a cm. 3, provvisti sfusi sul luogo d'impiego, per la formazione di strati regolari, secondo le indicazioni della direzione lavori, compreso gli eventuali ricarichi durante la cilindratura ed ogni altro intervento per regolarizzare la sagoma degli strati;		0		
18	2651	materiali terrosi, sabbia, graniglia, pietrischetto stabilizzato e simili, sparsi con mezzi meccanici. ((17,40+17,80)*7,55/2)*0,60 A Dedurre: ((3,30*3,00)+(6,00*2,80/2)+(5,60*2,40/2))*0,20	mc. mc. mc.	79,73 -5,00 =====	4,33	323,58
		A Riportare				11.930,67

N. Ord.	Codice	Descrizione Articoli e Misure	U.M.	Quantità	Prezzo (€/UM)	Importo (€)
		Riporto				11.930,67
19	3230	Art. 10 - (01.P18.N50.010). Guide rette e curve (raggio esterno non inferiore a m 5) di gneiss e simili, di altezza da cm. 25 a cm. 30, in pezzi di lunghezza di almeno mt. 0.90 con smusso non inferiore a cm. 1x1, lavorate a spigoli vivi in tutte le parti fuori terra, fiammate o lavorate a punta fine sulla faccia superiore e lavorate a punta fine sulla faccia vista verticale, o a piano naturale di cava nel caso di pietra tipoluserna, per un'altezza di almeno cm 18, rifilate e riquadrate sulle teste per tutto lo spessore e per cm 3 sulla faccia opposta a quella vista, di colore uniforme, escluse quelle macchiate o comunque difettose;		0		
20	3231	dello spessore di cm. 12 (2,80+5,60+6,00+3,00)	ml.	17,40	25,49	443,53
21	3250	Art. 11 - (01.A23.B20.010). Posa di guide rette o curve dello spessore di cm. 9-12 di gneiss, graniti, sieniti, dioriti esimili, altezza da cm. 25 a cm. 30, in pezzi di lunghezza di almeno mt. 0,90 su strato di calcestruzzo dello spessore di cm. 15 e della larghezza di cm. 22 (cemento mg.15, sabbia mc. 0,400, ghiaietta mc. 0,800) compreso: - l'eventuale scavo o la demolizione del letto di posa preesistente; - il carico ed il trasporto del materiale eccedente alle localita' indicate od alla discarica; - la perfetta sigillatura dei giunti con colata di pastina di cemento - ogni opera di scalpellino		0		
22	3251	con scavo eseguito a macchina (2,80+5,60+6,00+3,00)	ml.	17,40	17,45	303,63
23	3430	Art. 13 - (01.A04.B12.020). Calcestruzzo confezionato in cantiere con kg 300 di cemento tipo 42,5 r, m³ 0,4 di sabbia e m³ 0,8 di ghiaietto, fornito in opera, da non impiegare per usi strutturali;		0		
24	3431	con betoniera (3,30*3,00)*0,20 (6,00*2,80/2)*0,20 (5,60*2,40/2)*0,20	mc. mc. mc. mc.	1,98 1,68 1,34 =====	97,34	486,70
25	3450	Art. 14 - (01.A04.C03.005). Getto in opera di calcestruzzo cementizio eseguito direttamente da autobetoniera con apposita canaletta;				
26	3451	per sottofondi. (3,30*3,00)*0,20	mc.	1,98		
		A Riportare				13.164,53

N. Ord.	Codice	Descrizione Articoli e Misure	U.M.	Quantità	Prezzo (€/UM)	Importo (€)
		Riporto				13.164,53
		(6,00*2,80/2)*0,20 (5,60*2,40/2)*0,20	mc. mc. mc.	1,68 1,34 =====	23,03	115,15
27	3470	Art. 15 - (01.A04.E00.005). Vibratura mediante vibratore ad immersione, compreso il compenso per la maggiore quantità di materiale impiegato, noleggio vibratore e consumo energia elettrica o combustibile;		0		
28	3471	di calcestruzzo cementizio armato (3,30*3,00)*0,20 (6,00*2,80/2)*0,20 (5,60*2,40/2)*0,20	mc. mc. mc. mc.	1,98 1,68 1,34 =====	8,01	40,05
29	3651	Art. 16 - Realizzazione di pavimentazione architettonica esterna ghiaia a vista, eseguita mediante l'impiego di calcestruzzo coticale progettato con caratteristiche di mix-design, natura e colorazione degli aggregati e della matrice cementizia, che dovranno essere accettati dall D.L. previa realizzazione di campionature, con l'aggiunta di un premiscealto multifunzionale in polvere (tipo Pieri* Chromofibre 1B colorato) appositamente studiato per la realizzazione di pavimentazioni ghiaia a vista, nella misura di c.a. 25 kg/mc. Successiva applicazione a spruzzo di uno strato uniforme di disattivante di superficie (tipo Pieri* VBA Bio/VBA 2002) in ragione di 3 mq/litro. Lavaggio finale con abbondante acqua fredda a pressione, per portare a vista gli aggreganti. (3,30*3,00) (6,00*2,80/2) (5,60*2,40/2)	mq. mq. mq. mq.	9,90 8,40 6,72 =====	70,00	1.751,40
30	4250	Art. 17 - (20.A27.A10.015). Formazione di prato, compresa la regolarizzazione del piano di semina con livellamento sminuzzamento e rastrellatura della terra, provvista delle sementi e semina, carico e trasporto in discarica degli eventuali materiali di risulta;		0		
31	4251	Compresa, inoltre, aratura e fresatura, alla profondità non inferiore ai cm. 30 (17,40+17,80)*7,55/2 A Dedurre: (3,30*3,00)+(6,00*2,80/2)+(5,60*2,40/2)	mq. mq. mq.	132,88 -25,02 =====	3,80	409,87
		A Riportare				15.481,00

N. Ord.	Codice	Descrizione Articoli e Misure	U.M.	Quantità	Prezzo (€/UM)	Importo (€)
		Riporto				15.481,00
32	5350	Art. 18 - (01.P27.A30.425). Fornitura compreso il trasporto e lo scarico sul luogo di piantamento delle sotto elencate specie arbustive spoglianti o sempre verdi.h=altezza dell'esemplare dal colletto r=numero minimo di ramificazioni basali z=fornito in zollav=fornito in vaso o fitocella;		0		
33	5351	ligustrum ovalif.-l.sinensis h=1.00-1.20 z/m (14,00*7)	cad.	98	1,88	184,24
34	5370	Art. 19 - (20.A27.A50.005). Formazione di siepe, compreso lo scavo, il carico e trasporto in discarica dei materiali di risulta, il concime a lenta cessione nella dose di kg 0.200, kg 20 di letame, la provvista e il riempimento con terra vegetale, i paletti in legno di conifera impregnato del diametro di cm. 8, il doppio filo di ferro zincato e due bagnamenti di cui il primo all'impianto, il trasporto delle piantine dal vivaio		0		
35	5371	Fossa delle dimensioni di cm. 40x50 14,00	ml.	14,00	18,80	263,20
		TOTALE PROGRESSIVO IMPORTO TOTALE OPERE NON A SCOMPUTO				15.928,44 15.930,00