

STRATO: 04 Idrografia

Descrizione

Lo strato "Idrografia" raccoglie i temi inerenti la descrizione dei corpi idrici.

TEMA: *Acque interne e di transizione* **0401**

Descrizione

Con il tema "ACQUE INTERNE E DI TRANSIZIONE" si fa riferimento alla classificazione e strutturazione della superficie occupata da acque interne o di transizione.

Si distinguono le acque correnti e le acque ferme; le acque correnti possono essere di corsi d'acqua naturali (fiumi o torrenti) o artificiali (canali), e sono rappresentate dalla classe "Area Bagnata", mentre le acque ferme, che vengono rappresentate con la classe "Specchio d'acqua", possono essere di laghi, stagni o paludi, etc. Vi sono, inoltre, gli invasi artificiali, rappresentati dalla classe "Invasi", ovvero i bacini artificiali ottenuti da sbarramenti con dighe o da altre attività produttive (cave, saline).

CLASSE: *Area bagnata di corso d'acqua* **(AB_CDA - 040101)**

	NC1	TO1
<i>Popolamento della classe</i>	P	P

Definizione

Descrive l'area, parte di un alveo inciso di corso d'acqua, con presenza di acqua, rilevata al momento della fotorestituzione. La superficie di isole permanenti deve essere esclusa dalla superficie dell'area bagnata che le contiene.

Vedi: Ripartizione delle Aree Bagnate in funzione del corso d'acqua e relativa chiusura con tratti fittizi

Vedi: Esempio di Area Bagnata

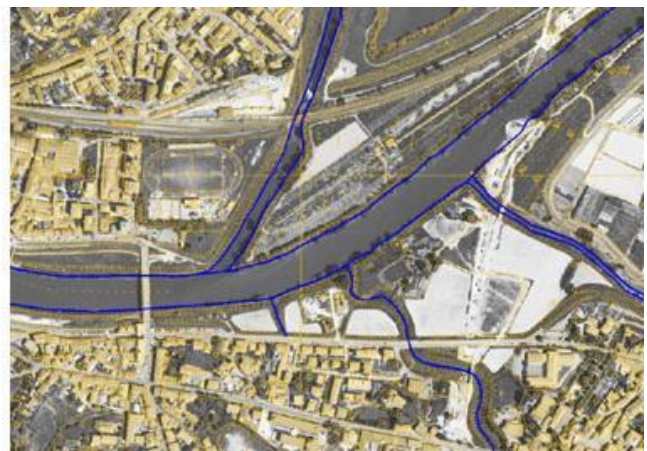
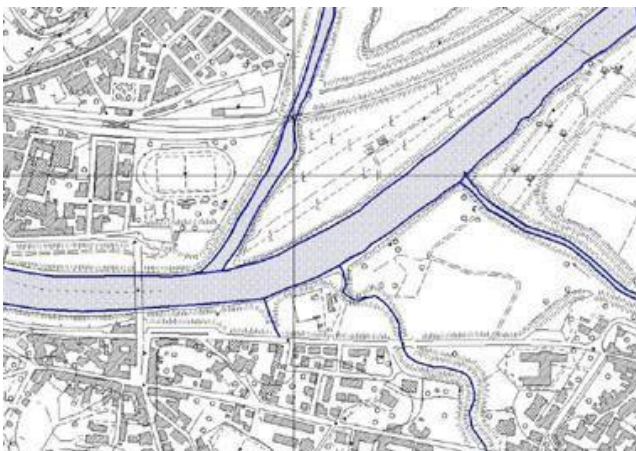
L'"Area Bagnata" deve presentare caratteristiche di continuità anche in presenza di manufatti che la sovrappassino, e deve essere chiusa da un tratto fittizio in corrispondenza:

- della confluenza di un corso d'acqua:
 - in un altro corso d'acqua
 - in uno specchio d'acqua
 - in un invaso artificiale
- dell'intersezione con la linea di costa marina

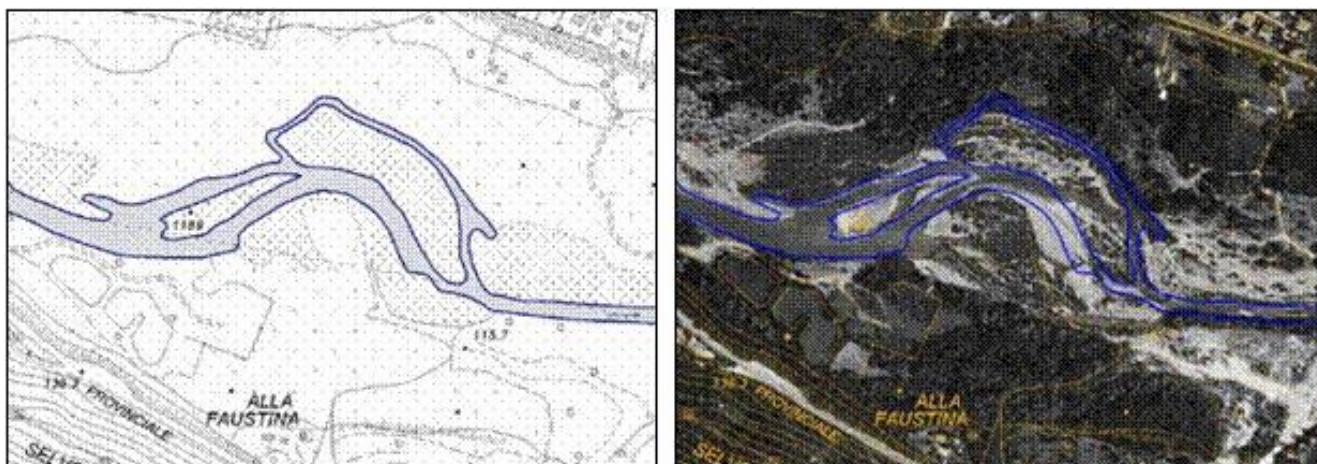
Vedi: Esempio di area bagnata di corsi d'acqua confluenti

Figure

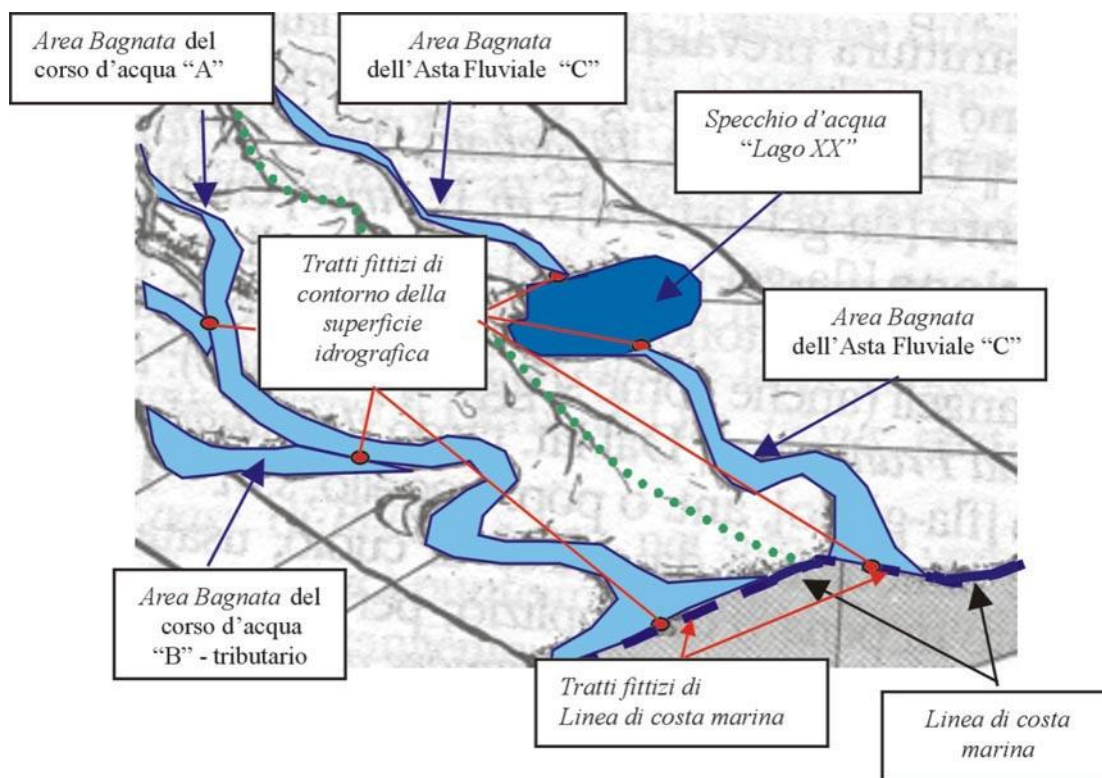
- F3 - esempio di area bagnata di corsi d'acqua confluenti



- F2 - esempio di area bagnata



- F1 - ripartizione delle aree bagnate in funzione del corso d'acqua e relativa chiusura con tratti fittizi



<i>Attributi</i>					
<i>Attributi della classe</i>				NC1	TO1
04010102		tipo	Enum		P
	<i>Dominio (Tipo)</i>			NC1	TO1
	01	corso d'acqua naturale			P
	02	bealera			P
	03	canale artificiale			P

Componenti spaziali della classe						NC1	TO1
040101101	AB_CDA_SUP	Estensione	GU_CXSurface2D - Complex Surface 2D			P	P
rappresenta la superficie coperta di acqua al momento del rilievo; deve essere acquisita con continuità anche in presenza di manufatti o opere d'arte che la sovrappassino. E' dotata di frontiera interna relativa al contorno delle isole permanenti o temporanee							
Attributi di questa componente spaziale						NC1	TO1
04010103	AB_CDA_SPO	Tipo_sponda	Enum	<u>aTratti sul contorno 3D su</u>	Estensione	P	
specifica a tratti la natura della sponda dell'area bagnata, se cioè naturale, artificiale o fittizia							
Dominio (Tipo_sponda)						NC1	TO1
	01	naturale	corrisponde a tratti di costa naturale, ovvero non controllati da opere specifiche			P	
	02	artificiale	corrisponde ai tratti di costa protetti da opere di difesa a sviluppo longitudinale, quali argini,			P	
	03	fittizia	si tratta di limiti fittizi introdotti per "chiudere" l'area bagnata ad esempio i corrispondenza di situazioni di confluenza in altro corso d'acqua o in uno specchio d'acqua o invaso artificiale o nell'incidenza con il limite di costa marina			P	
04010101	AB_CDA_SED	Sede	Enum	<u>aSottoaree su</u>	Estensione	P	
contraddistingue le sottoaree la cui sede è pensile o sotterranea							
Dominio (Sede)						NC1	TO1
	01	in sede normale				P	
	02	in sede pensile	la sottoarea così qualificata sovrappassa o un'altra occorrenza di area bagnata o altri tipi di superfici (aree stradali, etc.) NOTE: generalmente esisterà un oggetto della classe "Condutture" adibito al trasporto dell'acqua			P	
	03	in sede sotterranea	la sede del corso d'acqua è sotterranea; in questo caso la fonte informativa non è aerofotogrammetrica. Si tratta in genere di tratti del corso d'acqua non visibili perché tombinati o sottostanti edifici NOTE: la situazione dell'area bagnata sotterranea è prevista nella legenda della Commissione Geodetica			P	
04010102	AB_CDA_LIV	Livello	Enum	<u>aSottoaree su</u>	Estensione	P	
qualifica le sottoaree in posizione sottostante altre occorrenze di "Area bagnata"							
Dominio (Livello)						NC1	TO1
	01	non in sottopasso	la sottoarea qualificata non è sottopassante			P	
	02	in sottopasso	la sottoarea così qualificata sottopassa un'altra occorrenza di area bagnata NOTE: In corrispondenza deve esistere un'occorrenza di area bagnata con la corrispondente sottoarea caratterizzata dal fatto di avere una sede pensile			P	

CLASSE: Invaso artificiale (INVASO - 040103)

	NC1	TO1
<i>Popolamento della classe</i>	P	P

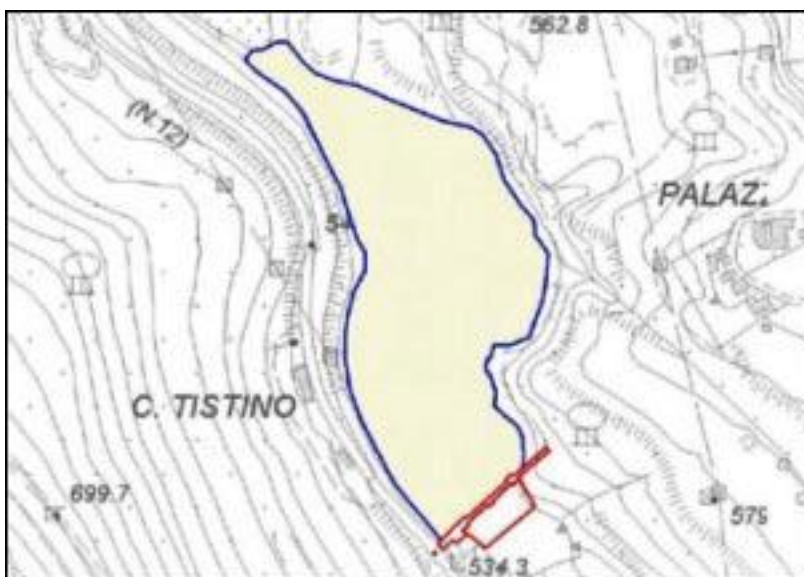
Definizione

Corrisponde alla superficie di bacini artificiali ottenuti da sbarramenti con dighe o generati da attività produttive (attività estrattive, saline, etc.)

Vedi: Esempio di invaso con diga

Figure

- F1 - esempio di invaso con diga



Attributi				NC1	TO1
<i>Attributi della classe</i>					
04010301	INVASO_UID	codice identificativo utente	String(50)		
identifica l'invaso con un "codice utente"					
04010302	INVASO_NOM	nome [1..*]	Multilinguismo (DataType)	P	
specifica l'eventuale toponimo dell'invaso					
04010303	INVASO_TY	tipo	Enum	P	P
specifica la funzione dell'invaso NOTE: vasche, piscine, abbeveratoi sono classificati tra i manufatti e non rientrano in questa classe					
Dominio (Tipo)				NC1	TO1
	01	lago artificiale	lago creato artificialmente con sbarramenti (dighe) allo scopo di accumulare acque NOTE: questa categoria può essere estesa comprendendo anche la specifica di invasi la cui funzione è l'approvvigionamento di acqua per irrigazione o altro	P	P
	0103	per approvvigionamento di acqua	l'accumulo di acque è finalizzato all'approvvigionamento di acquedotti		

	0102	per alimentazione di impianti irrigui	l'accumulo di acque è finalizzato all'alimentazione di impianti irrigui		
	0101	per produzione di energia elettrica	la funzione del bacino è di alimentare impianti di energia elettrica		
	02	cava in falda	specchio d'acqua prodotto da attività estrattive in falda		
	03	salina	impianto per l'estrazione del sale dalle acque del mare, costituito da una serie di bacini in cui l'acqua, evaporando, deposita le sostanze in essa disciolte	P	
	04	vasca di laminazione			
	95	altro	Valore assunto dall'istanza ma non previsto dalla specifica.	P	

04010304	INVASO_QA	quota massima regolazione	Real		
specifica la quota al pelo d'acqua dell'invaso artificiale					
04010306	INVASO_ACQ	tipo di acqua	Enum		
distingue gli invasi che, per la loro vicinanza al mare, costituiscono corpi d'acqua di transizione da quelli interni					
<i>Dominio (Tipo di acqua)</i>				NC1	TO1
01		acque interne			
02		acque di transizione			

<i>Componenti spaziali della classe</i>						NC1	TO1
040103101	INVASO_SUP	Estensione	GU_CXSurfaceB2D - Complex Surface Boundary 2D			P	P
rappresenta una superfici o più superfici vicine coperte da acqua identificate come un unico oggetto. Vengono rilevati tutti gli invasi di superficie superiore al valore di soglia previsto per la scala							
<i>Attributi di questa componente spaziale</i>						NC1	TO1
04010305	INVASO_SPO	Tipo_sponda	Enum	aTratti sul contorno 3D su	Estensione	P	
specifica a tratti la natura della sponda dell'invaso artificiale, se cioè naturale, artificiale o fittizia							
<i>Dominio (Tipo_sponda)</i>						NC1	TO1
01		naturale				P	
02		artificiale	sono i tratti protetti da opere artificiali di difesa o di regimazione delle acque (argini, dighe, etc.)			P	
03		fittizia	sono i tratti di sponda adiacenti ad aree bagnate di corsi d'acqua immissari o emissari			P	